

# KORG

# GA-50

## GUITAR/BASS TUNER

|                      |         |
|----------------------|---------|
| Owner's Manual       | (→p.2)  |
| Manuel d'utilisation | (→p.6)  |
| Bedienungsanleitung  | (→s.10) |
| Manual de usuario    | (→p.14) |
| 取扱説明書                | (→p.18) |

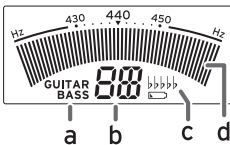
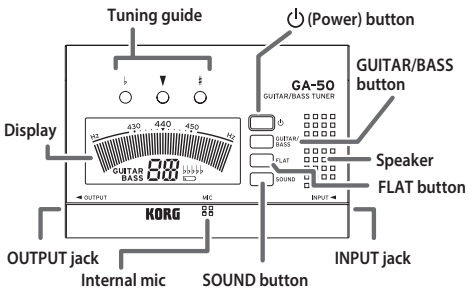
Thank you for purchasing the Korg GA-50 GUITAR/BASS TUNER. To help you get the most out of your new instrument, please read this manual carefully.

Merci d'avoir choisi la ACCORDEUR GUITARE/BASSE GA-50 de Korg. Afin de pouvoir exploiter au mieux toutes les possibilités offertes par l'instrument, veuillez lire attentivement ce manuel.

Vielen Dank, dass Sie sich für ein GA-50 STIMMGERÄT FÜR GITARRE UND BASS von Korg entschieden haben. Bitte lesen Sie sich diese Anleitung vollständig durch, um bei der Bedienung alles richtig zu machen.

Gracias por comprar el afinador para enchufar GA-50 AFINADOR DE GUITARRA/BAJO de Korg. Por favor, lea este manual atentamente y guárdelo para futuras consultas.

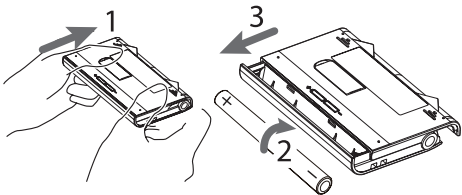
このたびは、コルグ ギター / ベース ・ チューナー GA-50をお買い上げいただきまして、まことにありがとうございます。本製品を末永くご愛用いただくためにも、取扱説明書をよくお読みになって、正しい方法でご使用ください。



- a. GUITAR/BASS indicator
- b. Note name
- c. Flat indicator
- d. Meter

## Installing the batteries

Slide off the back cover of the GA-50 to open the battery compartment. Making sure to observe the correct polarity, insert the batteries, and then slide the back cover to close the battery compartment.

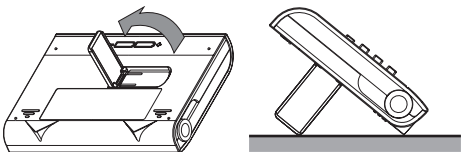


⚠ If the unit malfunctions and you are unable to correct the problem by turning the power off and on several times, remove the batteries and then reinstall them.

When the batteries become depleted, a battery indicator (🔋) will appear on the display. Immediately replace the battery with a new one.

## Using the stand

You can use the stand provided on the back of the GA-50 to tilt it back at an angle for easy viewing.



# Tuning procedure

## Meter mode

In this mode the VU style meter shown in the display is used to tune your instrument.


1. Connect the tuner. The connection method will depend on the type of guitar you're connecting.

### When tuning an acoustic guitar

If you're using the internal mic, don't connect anything. If you're using a separately sold Korg CM-200 contact mic, connect the CM-200's plug to the GA-50's INPUT jack.


### When tuning an electric guitar or bass


Use a commercially available cable with mono plugs. Connect your guitar to the GA-50's INPUT jack by using the cable.


 You can't use the internal mic if a plug is inserted in the INPUT jack.


### When using the OUTPUT jack

To connect to the GA-50's OUTPUT jack, use a commercially available cable with mono plugs. Connect your guitar to the GA-50's INPUT jack, and then connect your amp to the OUTPUT jack. The sound of your guitar will be sent from the GA-50's OUTPUT jack to your amp, allowing you to tune or perform while the GA-50 remains connected.

 Never disconnect the plug from the INPUT jack while the OUTPUT jack is connected to your amp. When you disconnect the plug, the internal mic will be used automatically. If sound is received by the internal mic at this time, acoustic feedback will occur, possibly damaging your amp.

 Turn off the power of all devices before you make any connections to avoid damaging your equipment.

 The INPUT and OUTPUT jacks are mono. Stereo (TRS) cables will not work.

2. Press the  (power) button to turn on the GA-50. When the power is on for 20 minutes without use, the tuner will automatically turn off to conserve battery life (Auto power-off).

3. Press the GUITAR/BASS button to select the instrument that you want to tune (\*).

Each instrument can be tuned to the notes listed below.

GUITAR : 7B, 6E, 5A, 4D, 3G, 2B, 1E

BASS : LB, 4E, 3A, 2D, 1G, HC (LB: Low B, HC: High C)

4. Play a single note on your instrument, and the name of the nearest note will appear in the display. Tune your instrument so that the correct note name is shown in the display.

5. Tune your instrument so that the VU style meter moves to the “▼” position (center) and the center tuning guide LED is lit (if using A=440 Hz as the reference pitch). The left indicator of the tuning guide will light if your instrument is flat, and the right indicator will light if your instrument is sharp.



The pitch is flat.

In tune.

The pitch is sharp.

Each marking in the meter scale corresponds to 2 Hz. For example if you want to tune each string of your instrument using a reference pitch of A=436 Hz, adjust the tuning of each string so that the needle indicates two steps below «440».

- ▲ If you're using the internal mic, place your instrument as close as possible to the mic so that extraneous sound is not picked up while tuning.

## Sound Out mode

In this mode you can tune while listening to a reference tone.

1. Follow steps 2-3 outlined in “Meter mode.”
2. Press the SOUND button to enter Sound Out mode. The reference tone is output from the speakers. Press the SOUND button until the note to which you wish to tune appears in the display. For the notes that can be output, refer to step 3 of «Meter mode.» When you make a complete cycle, you will return to Meter mode. GUITAR will output a pitch that is one octave higher than the actual pitch of your instrument, and BASS will output a pitch that is two octaves higher. Tune your instrument to match the reference tone.
3. If the SOUND button is pressed again, output of the reference tone stops, and the GA-50 returns to Meter mode.

## Flat tuning

In either Meter mode or Sound out mode, you can tune to a pitch that is between one semitone and five semitones below the selected note name.

1. As described in “Meter mode” or “Sound Out mode,” make the note you wish to flatten by 1-5 semitones appear in the display.
2. Press the FLAT button to select the number of semitones that you wish to lower the selected note. The display will indicate ♭ - ♭♭♭♭ (1-5 semitones).
  - ▲ This setting is not remembered when you turn the power off.
3. Tune your instrument in the usual way using Meter mode or Sound Out mode.

# Specifications

**Tuning:** 12 note equal temperament

**Detection range:**

Guitar B1  $\flat\flat\flat\flat$  (46.25 Hz) – B6 (1975.53 Hz)

Bass B0  $\flat\flat\flat\flat$  (23.12 Hz) – B5 (987.77 Hz)

**Reference tone:**

Guitar 7B, 6E, 5A, 4D, 3G, 2B, 1E

Bass LB (Low B), 4E, 3A, 2D, 1G, HC (High C)

**Tuning modes:**

Meter mode, Sound Out mode

**Flat tuning:**

1 semitone ( $\flat$ ) – 5 semitones ( $\flat\flat\flat\flat$ )

(semitone steps)

**Detection accuracy:**

$\pm 1$  cent

**Sound accuracy:**

$\pm 1.5$  cent

**Connection jack:**

INPUT jack (1/4" monaural phone jack, unbalanced), OUTPUT jack (1/4" monaural phone jack, unbalanced)

**Speaker:** Dynamic speaker ( $\varnothing 21$  mm)

**Power supply:**

two AAA batteries (3V)

**Battery life:**

Approximately 135 hours (Meter mode, A4 continuous input, zinc-carbon batteries)

**Dimensions (W x D x H):**

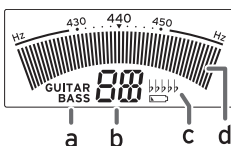
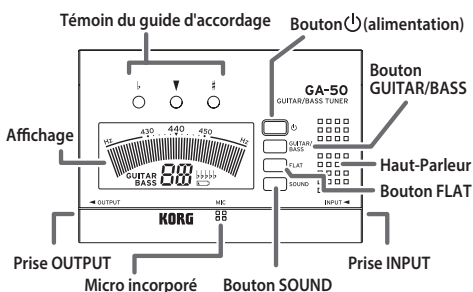
100 mm x 67 mm x 17 mm / 3.94" x 2.64" x 0.67"

**Weight:** 81 g / 2.86 oz (including the battery)

**Included items:**

Quick Start Guide, two AAA batteries

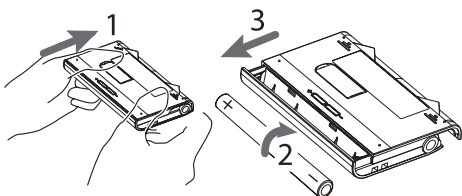
- Specifications and appearance are subject to change without notice for improvement.



- a. indicateur GUITAR/BASS
- b. nom de la note
- c. indicateur bémol
- d. indicateur d'accordage

## Installation des piles

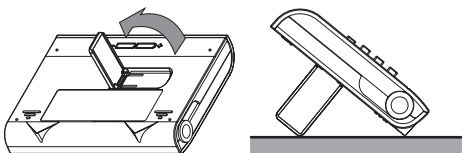
Glissez le couvercle au dos du GA-50 pour accéder au compartiment à piles. Insérez les piles en respectant la polarité indiquée, puis remettez le couvercle en place.



⚠ Si l'appareil ne fonctionne pas et si vous ne parvenez pas à résoudre le problème en le mettant plusieurs fois sous et hors tension, retirez les piles puis réinsérez-les. Quand la pile commence à s'épuiser, l'indicateur de pile (🔋) s'allume. Remplacez la pile sans tarder, en veillant à utiliser une pile neuve.

## Utiliser le pied

Vous pouvez placer le GA-50 en position verticale en déployant le pied situé à l'arrière de l'appareil.



# Méthode d'accordage

## Mode Indicateur (Meter)

En mode Indicateur, l'indicateur de style VU affiché sur l'affichage est utilisé pour accorder votre instrument.


1. Raccordez l'accordeur. La méthode utilisée dépendra du type de guitare raccordée.

### Pour accorder une guitare acoustique

Si vous utilisez le micro incorporé, ne branchez rien. Si vous utilisez un microphone de contact Korg CM-200 vendu séparément, raccordez le CM-200 à la prise INPUT du GA-50.

### Pour accorder une guitare électrique


Utilisez un câble à fiches mono disponible dans le commerce. Branchez votre instrument à la prise INPUT du GA-50 à l'aide du câble.


 Vous ne pouvez pas utiliser le micro incorporé si une fiche est insérée dans la prise INPUT.

### Pour utiliser la prise OUTPUT

Reliez l'ampli à la prise OUTPUT du GA-50 avec un câble à fiches mono disponible dans le commerce.

Raccordez votre guitare à la prise INPUT du GA-50, puis raccordez votre amplificateur à la prise OUTPUT. Utilisez un câble avec fiches monophonique disponible dans le commerce. Le son de votre guitare sera envoyé de la prise OUTPUT du GA-50 à votre amplificateur, vous permettant ainsi d'accorder ou de jouer alors que le GA-50 reste raccordé.

 Ne débranchez jamais la fiche de la prise INPUT alors que la prise OUTPUT est raccordée à votre ampli. Quand vous débranchez la fiche, le microphone interne entre automatiquement en fonction. Si un son est reçu par le microphone interne à ce moment, un effet Larsen se produira, et votre amplificateur risque d'être endommagé.

 Mettez tous les appareils hors tension avant d'effectuer les raccordements pour éviter d'endommager votre matériel.

 Les prises INPUT et OUTPUT sont monophoniques. Les câbles stéréo (TRS) ne fonctionneront pas.

2. Appuyez sur le bouton  (alimentation) pour activer le GA-50.

Si vous n'utilisez pas l'appareil pendant 20 minutes, il s'éteindra automatiquement afin d'économiser les piles (Mise hors tension automatique).

3. Appuyez sur le bouton GUITAR/BASS pour sélectionner le type d'instrument à accorder (\*).

Vous pouvez accorder chaque instrument sur les notes de référence ci-dessous.

GUITARE : 7B, 6E, 5A, 4D, 3G, 2B, 1E

BASSE : LB, 4E, 3A, 2D, 1G, HC (LB=Si bas, HC=Do haut)

Remarque : A = La ; B = Si ; C = Do ; D = Ré ; E = Mi ; F = Fa ; G = Sol.

4. Jouez une note sur votre instrument. Le nom de la note s'en rapprochant le plus apparaîtra sur l'affichage. Dans un premier temps, accordez votre instrument de façon que le nom de note correct s'affiche.
5. Accordez votre instrument de façon que l'aiguille de l'indicateur de style VU vienne se placer sur "▼" (centre) et que le témoin du guide d'accordage centrale s'allume (si vous utilisez A = 440 Hz comme hauteur de référence). Le témoin gauche du guide d'accordage s'allumera si votre instrument est trop bas. Le témoin droit du guide d'accordage s'allumera s'il est trop haut.



Chaque graduation de l'indicateur correspond à 2 Hz. Par exemple, si vous voulez accorder chaque corde de votre instrument en utilisant une hauteur de référence de A=436 Hz, vous devez régler l'accordage de chaque corde de telle sorte que l'aiguille indique deux graduations en dessous de «440».

▲ Si vous utilisez le micro incorporé, disposez-le aussi près que possible de votre instrument et assurez-vous que les sons extérieurs ne puissent pas être captés pendant l'accord.

## Mode de sortie du son

En mode de sortie du son, vous pouvez accorder en écoutant une note de référence.

1. Suivez les étapes 2-3 sous "Mode indicateur (Meter)".
2. Appuyez sur le bouton SOUND pour activer le mode de sortie du son (Sound). Le haut-parleur produira une note de référence.

Appuyez sur le bouton SOUND jusqu'à ce que la note sur laquelle vous voulez vous accorder apparaisse sur l'affichage. Pour les notes qui peuvent être jouées, reportez-vous à l'étape 3 du «Mode indicateur». Lorsque vous aurez effectué un cycle complet, vous retournerez en Mode indicateur.

GUITAR va émettre une hauteur qui est une octave plus haute que la hauteur réelle de votre instrument, et BASS va émettre une hauteur qui est deux octaves plus hautes.

Accordez votre instrument en fonction de la note de référence.


3. Si vous appuyez à nouveau sur le bouton SOUND, le GA-50 arrête de produire la note de référence et retourne en mode Compteur.

## Accordage bémol

En mode Compteur ou en mode de sortie du son, vous pouvez accorder entre un demi-ton et cinq demi-tons au-dessous de la note sélectionnée.

1. Comme pour les mode Indicateur ou mode de sortie du son, affichez la note dont vous souhaitez baisser la hauteur d'1 à 5 demi-tons.



- Appuyez sur le bouton FLAT pour choisir le nombre de demi-tons dont vous souhaitez transposer la note choisie vers le bas.  
L'écran indiquera ♭ – ♭♭♭♭ (1 à 5 demi-tons).  
 Ce réglage n'est pas mémorisé lorsque vous éteignez l'appareil.
- Accordez votre instrument de la manière habituelle en mode indicateur ou mode de sortie du son.

## Fiche techniques

**Gamme:** 12 notes tempérament égal.

**Portée de détection:**

Guitare B1 ♭♭♭♭ (46,25Hz)~B6(1975,53Hz)

Basse B0 ♭♭♭♭ (23,12Hz)~B5(987,77Hz)

**Note de référence:**

Guitare 7B, 6E, 5A, 4D, 3G, 2B, 1E

Basse LB (Si bas), 4E, 3A, 2D, 1G, HC (Do haut)

**Modes d'accord:**

mode Indicateur, mode de sortie du son

**Fonction d'accord en bémol:**

1 demi-ton (♭) ~ 5 demi-tons (♭♭♭♭)  
(pas de demi-tons)

**Précision de détection:**

±1 centième

**Précision du son:**

±1,5 centième

**Prises:** Prise INPUT (jack mono 6,3 mm asymétrique)  
Prise OUTPUT (jack mono 6,3 mm asymétrique)

**Haut-parleur:**

Haut-parleur dynamique (21 mm de diamètre)

**Alimentation:**

deux piles AAA (3V)

**Durée des piles:**

Environ 135 heures (pour des piles au zinc-carbone, en mode Indicateur avec une entrée continue en A4)

**Dimensions (L x P x H):**

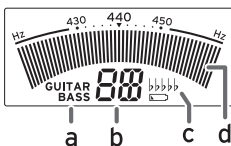
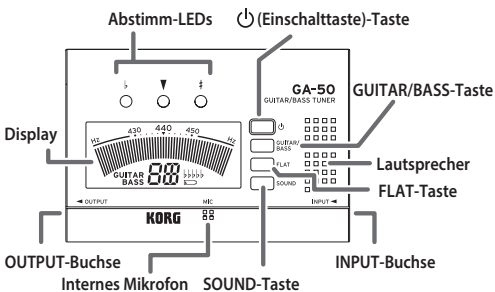
100 mm x 67 mm x 17 mm

**Poids:** 81 g (piles comprises)

**Accessoires fournis:**

Guide de prise en main, deux piles AAA

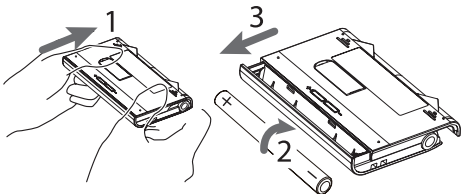
- Les caractéristiques et l'aspect du produit sont susceptibles d'être modifiés sans avis préalable en vue d'une amélioration.



- a. Anzeige GUITAR/BASS
- b. Notennamen
- c. Nullwertanzeige
- d. Stimmanzeige

## Einsetzen der Batterien

Schieben Sie die Rückseite des GA-50 wie in der Abbildung gezeigt nach oben, um das Batteriefach zu öffnen. Achten Sie beim Einsetzen der Batterien auf die korrekte Polung und schieben Sie die Rückseite wieder zu.

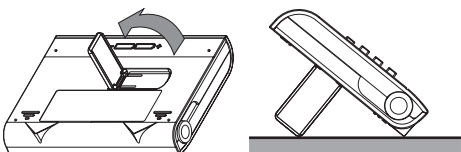


⚠ Wenn sich das Gerät selbst nach wiederholtem Ein- und Ausschalten nicht erwartungsgemäß verhält, müssen Sie die Batterien zunächst entnehmen und anschließend wieder einlegen.

Wenn die Batterie fast erschöpft ist, leuchtet die Batterieanzeige (🔋) auf. Ersetzen Sie die Batterie umgehend durch eine neue.

## Verwendung des Ständers

Sie können den an der Rückseite des GA-50 vorhandenen Ständer verwenden, um das Gerät zur leichten Betrachtung zurückzuklappen.



# Arbeitsweise für das Stimmen

## Meter-Modus

In diesem Modus wird die Stimmanzeige im Display benutzt, um Ihr Instrument zu stimmen.

1. Schließen Sie das Stimmgerät an. Die Anschlussmethode ist je nach verwendeter Gitarre unterschiedlich.

### Beim Stimmen einer akustischen Gitarre

Wenn Sie das interne Mikrofon verwenden wollen, schließen Sie nichts an. Wenn Sie einen getrennt erhältliches Korg CM-200 Kontaktmikrofon verwenden, schließen Sie den Stecker des CM-200 an die INPUT-Buchse des GA-50 an.

### Beim Stimmen einer elektrischen Gitarre

Verwenden Sie ein handelsübliches Kabel mit Monosteckern. Schließen Sie Ihr Instrument mit dem Kabel an die INPUT-Buchse des GA-50 an.

⚠ Sie können nicht das interne Mikrofon verwenden, wenn ein Stecker in die INPUT-Buchse eingesteckt ist.

### Bei Verwendung der OUTPUT-Buchse

Verwenden Sie ein handelsübliches Kabel mit Monosteckern, um Geräte an die OUTPUT-Buchse des CA-50 anzuschließen.

Schließen Sie Ihre Gitarre an die INPUT-Buchse des GA-50 an und danach Ihren Verstärker an die OUTPUT-Buchse. Der Sound Ihrer Gitarre wird von der OUTPUT-Buchse des GA-50 zu Ihrem Verstärker geschickt und erlaubt es, zu stimmen oder zu spielen, während der GA-50 angeschlossen bleibt.

⚠ Ziehen Sie nie den Stecker von der INPUT-Buchse ab, während die OUTPUT-Buchse mit dem Verstärker verbunden ist. Wenn Sie den Stecker abziehen, wird automatisch das interne Mikrofon verwendet. Wenn zu diesem Zeitpunkt Klang vom internen Mikrofon empfangen wird, tritt Rückkopplung auf und kann möglicherweise den Verstärker beschädigen.

⚠ Schalten Sie vor dem Herstellen irgendwelcher Verbindungen alle Geräte aus, um Geräteschäden zu vermeiden.

⚠ INPUT und OUTPUT sind als Mono-Buchsen ausgeführt. Stereokabel (TRS) sind nicht geeignet.

2. Drücken Sie die  (Einschalttaste)-Taste, um das GA-50 einzuschalten.

Wenn kein Signal eingespeist wird, schaltet sich das Gerät nach 20 Minuten aus (Energiesparfunktion).

3. Drücken Sie die GUITAR/BASS-Taste, um das Instrument zu wählen, das Sie stimmen wollen (\*).

Jedes Instrument kann nach den unten aufgelisteten Noten gestimmt werden.

GITARRE : 7B, 6E, 5A, 4D, 3G, 2B, 1E

BASS : LB, 4E, 3A, 2D, 1G, HC (LB: Tiefes H, HC: hohes C)

4. Spielen Sie eine Einzelnote auf dem Instrument.  
Das Display zeigt den Namen der erkannten Note sowie die Oktave, in der sie gespielt wird, an. Stimmen Sie Ihr Instrument so weit, dass schon einmal der richtige Notename angezeigt wird.
5. Stimmen Sie Ihr Instrument so, daß die VU-Skala in der Position „▼“ steht (Mitte) und die Abstimm-LEDs leuchten (wenn Sie A = 440 Hz als Referenztonhöhe benutzen). Die linke der Abstimm-LEDs leuchtet, wenn der Ton zu tief gestimmt ist, und die rechte leuchtet, wenn der Ton zu hoch gestimmt ist.



Jede Markierung in der Skala entspricht einer Verstimmung um 2 Hz. Wenn Sie z. B. jede Saite Ihres Instruments auf eine Referenztonhöhe von A = 336 Hz stimmen möchten, stimmen Sie jede Saite so, daß die Nadel zwei Striche unterhalb „440“ anzeigt.

🔊 Wenn Sie das interne Mikrofon verwenden, positionieren Sie das Mikrofon so nahe wie möglich am Instrument und stellen sicher, dass keine Außengeräusche beim Stimmvorgang eingefangen werden.

## Ton-Ausgabe-Modus

In diesem Modus können Sie Ihr Instrument nach einem Referenzton stimmen.

1. Folgen Sie den unter „Meter-Modus“ angegebenen Schritten 2-3.
2. Drücken Sie die SOUND-Taste, um den Ton-Ausgabe-Modus aufzurufen. Der Lautsprecher spielt einen Referenzton ab.

Drücken Sie die SOUND-Taste, bis die Note, nach der Sie stimmen wollen, im Display erscheint. Für die auszugebenden Noten lesen Sie Schritt 3 unter „Meter-Modus“. Wenn Sie einmal durch alle Noten geschaltet haben, gelangen Sie zurück in den Meter-Modus.

Bei GUITAR liegt die zu hörende Tonhöhe eine Oktave höher als die tatsächliche Tonhöhe Ihres Instruments; in der Einstellung BASS liegt die zu hörende Tonhöhe zwei Oktaven höher.

Stimmen Sie Ihr Instrument gemäß dem Referenzton.

3. Wird die SOUND-Taste erneut gedrückt, endet die Wiedergabe des Referenztons und das GA-50 fährt in den Messmodus.

## „Flat“-Stimmung (Versatzstimmung)

Sowohl im Meter-Modus als auch im Ton-Ausgabe-Modus können Sie eine Tonlage abstimmen, die zwischen einem Halbton und fünf Halbtönen unter dem gewählten Notennamen ist.

1. Sorgen Sie im Meter- bzw. Ton-Ausgabe-Modus dafür, daß die um 1~5 Halbtöne zu versetzende Note im Display erscheint.

2. Drücken Sie FLAT-Taste, um die Anzahl der Halbtöne auszuwählen, um die die zuvor ausgewählte Note reduziert werden soll. Dieser Versatz wird folgendermaßen angezeigt: ♭ – ♭♭♭♭ (1-5 Halbtöne tiefer).  
⚠ Diese Einstellung bleibt nicht erhalten, wenn das Gerät ausgeschaltet wird.
3. Stimmen Sie Ihr Instrument auf normale Weise entweder im Meter-Modus oder im Ton-Ausgabe-Modus.

## Technische Daten

**Skala:** 12 Noten gleichschwebende Stimmung

**Erkennungsbereich:**

Gitarre B1 ♭♭♭♭ (46,25 Hz) – B6 (1975,53 Hz)

Bass B0 ♭♭♭♭ (23,12 Hz) – B5 (987,77 Hz)

**Referenzton:**

Gitarre 7B, 6E, 5A, 4D, 3G, 2B, 1E

Bass LB (Tiefes H), 4E, 3A, 2D, 1G, HC (hohes C)

**Stimmodi:**

Meter-Modus, Ton-Ausgabe-Modus

**Flat Tuning-Funktion:**

1 Halbton (♭) –5 Halbtöne (♭♭♭♭) (Halbtonschritte)

**Erkennungsgenauigkeit:**

±1 Cent

**Referenzton-Genauigkeit:**

±1,5 Cent

**Anschlußbuchse:**

INPUT-Buchse (6,3 mm Mono-Klinkenbuchse, unsymmetrisch), OUTPUT-Buchse (6,3 mm Mono-Klinkenbuchse, unsymmetrisch)

**Lautsprecher:**

Dynamischer Lautsprecher (ø 21 mm)

**Stromversorgung:**

Zwei AAA-Batterien (3 V)

**Lebensdauer der Batterien:**

Etwa 135 Stunden (Meter-Modus, Zink-Kohlenstoffbatterien, kontinuierliche Eingabe der Note A4)

**Abmessungen (B x T x H):**

100 mm x 67 mm x 17 mm

**Gewicht:** 81 g (mit Batterien)

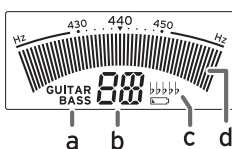
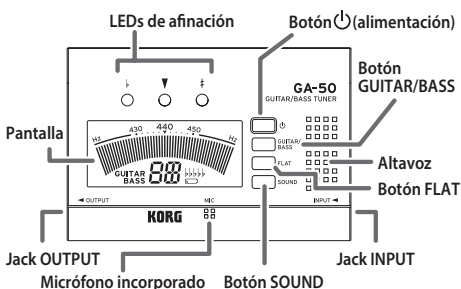
**Lieferumfang:**

Blitzstart, zwei AAA-Batterien

- Änderungen der technischen Daten und des Designs ohne vorherige Ankündigung vorbehalten.

**Es**

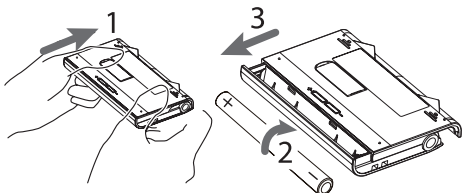
## Partes del GA-50



- a. Indicador GUITARRA/BAJO
- b. Nombre de la nota
- c. Indicador bemol
- d. Medidor

## Instalar las pilas

Quite la tapa posterior del GA-50 deslizándola para abrir el compartimento de las pilas. Asegurándose de que lo hace con la polaridad correcta, inserte las pilas y vuelva a poner la tapa posterior para cerrar el compartimento de las pilas.

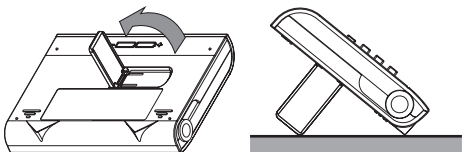


⚠ En caso de mal funcionamiento de la unidad que no se pueda corregir mediante el encendido y apagado, quite las pilas y, a continuación, vuelva a instalarlas.

Cuando la pila comience a agotarse, se iluminará el indicador de pila ( ). Reemplace inmediatamente la pila por una nueva.

## Uso del soporte

Puede usar el GA-50 en posición vertical abriendo el soporte situado en la parte posterior de la unidad.



# Procedimiento de afinación

## Modo de Medidor

En este modo, el medidor en pantalla se utiliza para afinar el instrumento.

1. Conecte el afinador. El método de conexión dependerá del tipo de guitarra que conecte.

### Al afinar una guitarra acústica

Si utiliza el micrófono incorporado, no tiene que conectar nada.

Si utiliza un micrófono de contacto Korg CM-200 (se vende por separado), conecte el conector del CM-200 al jack INPUT del GA-50.

### Al afinar una guitarra o un bajo eléctrico

Utilice un cable de los disponibles en el mercado con conectores mono. Conecte el instrumento al jack INPUT del GA-50 usando el cable.

⚠ No puede utilizar el micrófono incorporado si se inserta un conector en el jack INPUT.


### Al utilizar el jack OUTPUT

Para realizar la conexión al jack OUTPUT del CA-50, utilice un cable de los disponibles en el mercado con conectores mono. Conecte el instrumento al jack INPUT del GA-50 y luego conecte su amplificador al jack OUTPUT. El sonido del instrumento se enviará del jack OUTPUT del GA-50 a su amplificador, lo que le permitirá afinar o interpretar mientras el GA-50 permanezca conectado.

⚠ Nunca desconecte el conector del jack INPUT mientras el jack OUTPUT está conectado a su amplificador. Cuando desconecte el conector, el micrófono interno se usará automáticamente. Si el micrófono interno recibe sonido en este momento, se producirá realimentación acústica, lo que probablemente dañará su amplificador.

⚠ Apaga todos los dispositivos antes de conectarlos para evitar dañar tu equipo.

⚠ Los conectores INPUT y OUTPUT son mono. No funcionarán con cables estéreo (TRS).

2. Pulse el botón  (alimentación) para encender el GA-50. Cuando el afinador está en reposo durante 20 minutos, se apaga automáticamente para conservar la pila (Apagado automático).

3. Pulse el botón GUITAR/BASS para seleccionar el instrumento que desee afinar (\*).

Cada instrumento se puede afinar en las notas que se enumeran a continuación.

GUITARRA : 7B, 6E, 5A, 4D, 3G, 2B, 1E

BAJO : LB, 4E, 3A, 2D, 1G, HC (LB: Sí bajo, HC: Do Alto)

4. Toque una nota en su instrumento, aparecerá en pantalla el nombre de la nota más próxima. en la pantalla. Afine su instrumento de forma que se muestre en la pantalla el nombre correcto de la nota.

- Toque una nota en su instrumento, y afínelo de modo que la aguja apunte al centro “▼” y el indicador de afinación esté iluminado (si se utiliza A = 440 Hz como el tono de afinación de referencia). Si el instrumento está por debajo de la nota, se iluminará el indicador de la izquierda. Si está por encima, se iluminará el indicador de la derecha.



El tono está bajo.

Afinado.

El tono está alto.

Cada marca en la escala del medidor corresponde a 2 Hz. Por ejemplo, si usted quiere afinar cada cuerda de su instrumento usando un tono de afinación de referencia de A = 436 Hz, ajuste la afinación de cada cuerda de manera que la aguja indique dos pasos por debajo de «440».

- Si utiliza el micrófono incorporado, coloque su instrumento tan cerca como sea posible de dicho micrófono, para evitar que ruidos extraños o de fondo sean captados durante la afinación.

## Modo Salida de sonido

En este modo usted puede afinar mientras escucha un tono acústico de referencia.

- Siga los pasos 2-3 descritos en el Modo de Medidor.
- Pulse el botón SOUND para acceder al Modo Salida de sonido. El tono acústico de referencia se emite desde los altavoces.

Pulse el botón SOUND hasta que la nota en que desee afinar aparezca en la pantalla. Para saber las notas disponibles, consulte el paso 3 del Modo de Medidor. Cuando realice un ciclo completo, volverá al Modo de Medidor.

GUITAR hará sonar un tono que está una octava más alto que el tono real de su instrumento, y BASS hará sonar un tono que está dos octavas más alto.

Afine el instrumento según el tono acústico de referencia.

- Si se pulsa el botón SOUND de nuevo, se detiene la salida del tono acústico de referencia y el GA-50 vuelve al modo Medidor.

## Afinación bemol

En el modo Medidor o en el modo Salida de sonido, puede afinar en un tono de afinación que esté entre un semitono y cinco semitonos por debajo del nombre de la nota seleccionada.

- Como se describe en el “Modo de Medidor” o “Modo Salida de Sonido”, haga que la nota que desea afinar 1-5 semitonos por debajo aparezca en la pantalla.
- Pulse el botón FLAT para seleccionar el número de semitonos que desee bajar la nota seleccionada. La pantalla indicará ♭ – ♭♭♭♭ (1-5 semitonos).

- Este ajuste no se queda grabado cuando se desconecta la alimentación.



3. Afine el instrumento siguiendo el método habitual con el modo Medidor o el modo Salida de sonido.

## ----- **Especificaciones**

**Temperamento:**

12-notas, temperamento igual

**Rango de detección:**

Guitarra B1  $\flat\flat\flat\flat$  (46,25 Hz) – B6 (1975,53 Hz)

Bajo B0  $\flat\flat\flat\flat$  (23,12 Hz) – B5 (987,77 Hz)

**Tono acústico de referencia:**

Guitarra 7B, 6E, 5A, 4D, 3G, 2B, 1E

Bajo LB (Sí bajo), 4E, 3A, 2D, 1G, HC (Do Alto)

**Modos de afinación:**

mode de Medidor, mode Salida de sonido

**Función de afinación bemol:**

1 semitono ( $\flat$ ) – 5 semitonos ( $\flat\flat\flat\flat$ )

(pasos de semitono)

**Precisión de detección:**

$\pm 1$  centésima

**Precisión del sonido:**

$\pm 1,5$  centésima

**Jack de conexión:**

Jack INPUT (jack monoaural de 6,3 mm, sin balancear), Jack OUTPUT (jack monoaural de 6,3 mm, sin balancear)

**Altavoz:** Altavoz dinámico (21 mm de diámetro)

**Alimentación:**

dos pilas AAA (3 V)

**Duración de la pila:**

Aproximadamente 135 horas (Modo de Aguja, entrada continua A4, Pilas zinc-carbono)

**Dimensiones (Anch. x Prof. x Alt.):**

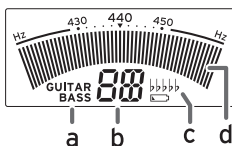
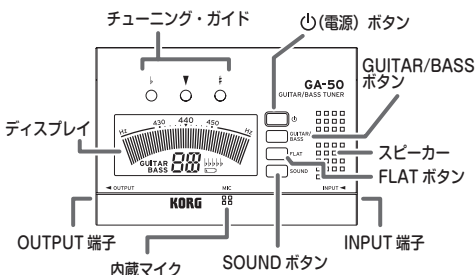
100 mm x 67 mm x 17 mm

**Peso:** 81 g (incluyendo las pilas)

**Elementos incluidos:**

Guía de inicio rápido, dos pilas AAA

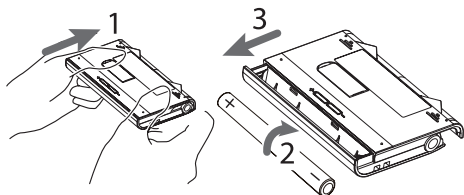
- Las especificaciones y el aspecto est sujetas a cambios sin previo aviso por mejora.



- a. GUITAR/BASS表示
- b. 音名表示
- c. フラット表示
- d. メーター


## 電池の入れ方

GA-50の裏面をスライドさせて電池ケースを開けます。極性に気を付けて電池を入れ、スライドさせて閉めます。



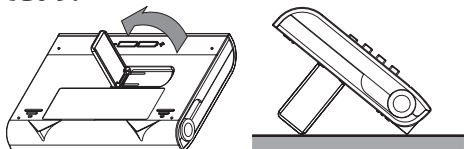
▲ 誤動作が発生し、電源を何度かオン、オフをしても改善しない場合は、電池をいったんはずして、入れ直してください。

▲ 付属の電池は動作確認用のため、通常より寿命が短い場合があります。

電池の容量が少なくなると、ディスプレイに電池マーク (  ) が表示されます。早めに新しい電池と交換してください。

## スタンドの使い方

本機の裏側にあるスタンドを使って、本体を立てることができます。



# チューニングの方法

## メーター・モード

ディスプレイのメーターでチューニングするモードです。

1. チューナーを接続します。接続するギターによって、以下のように接続方法が異なります。

### アコースティック・ギターをチューニングする場合

内蔵マイクを使用するときは、何も接続しないでください。別売りのコルグCM-200コンタクト・マイクを使用するときは、CM-200のプラグをINPUT端子に接続します。

### エレキ・ギターをチューニングする場合

市販のモノラル・プラグのケーブルを使用してください。ケーブルで、GA-50のINPUT端子にギターを接続します。

▲ INPUT端子にプラグを接続すると、内蔵マイクは使用できません。

### OUTPUT端子を使用する場合

GA-50のOUTPUT端子を使用するときは、市販のモノラル・プラグのケーブルを使用してください。GA-50のINPUT端子にギターを接続してから、OUTPUT端子にアンプ類を接続します。ギターの音は、GA-50のOUTPUT端子からアンプ類へ出力されますので、接続したままの状態ですべてチューニングや演奏を行うことができます。

▲ OUTPUT端子とアンプ類を接続しているときは、絶対にINPUT端子からプラグを抜かないでください。プラグを抜くと、自動的に内蔵マイクが使われます。このとき、内蔵マイクに音が入るとハウリングが起これ、アンプ類を破損する恐れがあります。

- ▲ 接続するときは、各機器の電源をオフにしてください。
- ▲ INPUT、OUTPUTの各端子はモノラル専用です。ステレオのケーブルは使用できません。

2. 電源ボタンを押して、電源をオンにします。  
電源がオンのまま、約20分間音の入力がない場合は、自動的にオフになります(オート・パワー・オフ)。
3. GUITAR/BASSボタンを押して、チューニングする楽器を選びます(※)。  
それぞれの楽器でチューニングできる値は次の通りです。  
GUITAR : 7B、6E、5A、4D、3G、2B、1E  
BASS : LB(Low B)、4E、3A、2D、1G、HC(High C)
4. 楽器を単音で鳴らします。  
入力した音に一番近い音名がディスプレイに表示されます。合わせたい音名が表示されるように、楽器をおおまかにチューニングしてください。

5. 楽器を単音で鳴らして、メーターが“▼”の位置(中央)を指し、チューニング・ガイドの中央のランプが点灯するようにチューニングします(A=440Hzを基準にする場合)。チューニング・ガイドは、音が低いときは左、高いときは右のランプが点灯します。



また、メーターの1目盛は2Hz相当に対応しています。例えば、A=436Hzを基準に各弦を調整する場合は、各弦を“440”から2目盛下がった位置に調整します。

▲内蔵マイクを使用するときは、マイクに楽器をできるだけ近づけ、チューニング中に余計な音が入らないようにしてください。

## サウンド・アウト・モード

基準音を鳴らしてチューニングするモードです。

1. 「メーター・モード」の手順2、3を設定します。
2. SOUNDボタンを押してサウンド・アウト・モードに入ります。スピーカーから基準音が出力されます。合わせたい音名がディスプレイに表示されるまでSOUNDボタンを押します。出力できる音名は「メーター・モード」の手順3を参照してください。一巡するとメーター・モードに戻ります。実際の楽器の音よりGUITARは1オクターブ、BASSは2オクターブ高い音を出力します。基準音に合わせて、楽器をチューニングします。
3. もう一度SOUNDボタンを押すと基準音が止まり、メーター・モードに戻ります。

## フラット・チューニング

メーター・モード、サウンド・アウト・モード時に、選んだ音名に対して1半音～5半音下げたチューニングができます。

1. 「メーター・モード」および「サウンド・アウト・モード」の手順を参照して、1半音～5半音下げたい音名をディスプレイに表示させます。
2. FLATボタンを押して、音名に対して何半音下げるかを選びます。ディスプレイに♭～♭♭♭♭(1半音～5半音)が表示されます。▲電源をオフにしたとき、設定は記憶されません。
3. 通常のメーター・モード、サウンド・アウト・モードで、楽器をチューニングします。

## 仕様

音律： 12平均律

測定範囲：

Guitar B1  $\flat\flat\flat\flat$ (46.25Hz)～ B6(1975.53Hz)

Bass B0  $\flat\flat\flat\flat$ (23.12Hz)～ B5(987.77Hz)

基準発振音：

Guitar 7B、6E、5A、4D、3G、2B、1E

Bass LB(Low B)、4E、3A、2D、1G、HC(High C)

チューニング・モード：

メーター・モード、サウンド・アウト・モード

フラット・チューニング：

1半音( $\flat$ )～5半音( $\flat\flat\flat\flat$ )の半音ステップ

測定精度：  $\pm 1$ セント以内

サウンド精度：

$\pm 1.5$ セント以内

接続端子： INPUT端子( $\phi 6.3$ モノラル標準ジャック)

OUTPUT端子( $\phi 6.3$ モノラル標準ジャック)

スピーカー： ダイナミック・スピーカー ( $\phi 21$ mm)

電源： 単4形乾電池2本(3V)

電池寿命： 約135時間(メーター・モード、A4連続入力、マンガン乾電池使用時)

外形寸法(W x D x H)：

100mm x 67mm x 17mm

質量： 81g(電池含む)

付属品： クイック・スタート・ガイド、動作確認用単4形乾電池(2本)

\* 仕様および外観は改良のため予告なく変更する場合があります。

**KORG INC.**

4015-2 Yanokuchi, Inagi-City, Tokyo 206-0812 JAPAN

© 2017 KORG INC.